

GROUPE  
**INSA**

**INGÉNIEUR  
EN SITUATION  
DE HANDICAP  
ET TELLEMENT +**

ADMISSIONS, ACCUEIL  
ET ACCOMPAGNEMENT 2022

**PENSER  
LES FUTURS  
ET AGIR  
AVEC SENS**

**CONSCIENCE  
COLLECTIVE**





# UNE POLITIQUE DE GROUPE EN FAVEUR DU HANDICAP

Les INSA sont des écoles d'ingénieurs publiques, formant également des architectes et des paysagistes, créées par le philosophe Gaston Berger et le recteur Jean Capelle dans les années 60 pour accompagner le développement de l'enseignement supérieur et la démocratisation des études. Les instituts ont été fondés sur des valeurs sociales et humaines imprégnant encore aujourd'hui fortement leur gouvernance.

L'accueil et l'accompagnement de publics diversifiés font partie des valeurs et de la culture identitaire définies par les fondateurs de l'INSA et portées par les directions des écoles. La loi du 11 février 2005, pour « l'égalité des droits et des chances, la participation et la citoyenneté des personnes handicapées » a marqué une étape essentielle dans la prise en compte du handicap dans la société.

Les établissements d'enseignement supérieur ont la responsabilité de garantir aux personnes en situation de handicap, quel qu'il soit, l'accès aux enseignements, aux locaux, aux services, aux aides nécessaires au bon déroulement de leurs études.

Les différentes chartes signées en 2007, 2008, 2012 et 2019, entre le ministère de l'Enseignement Supérieur et de la Recherche, le ministère du Travail, des Relations Sociales et de la Solidarité, le secrétariat d'État chargé des Solidarités, la Conférence des Présidents d'Université et la Conférence des Grandes Écoles ont favorisé dans tous les établissements d'enseignement supérieur le développement d'une dynamique favorable aux étudiants en situation de handicap.

Le nombre des étudiants en situation de handicap au sein des écoles du Groupe INSA augmente chaque année. Actuellement, le Groupe se situe au-delà de la moyenne nationale des écoles d'ingénieurs.

## Candidater

Il est important d'informer le Groupe INSA d'une situation particulière : maladie invalidante, handicap (moteur, sensoriel, psychique, cognitif, troubles du langage et de la parole, etc.) ou accidents de la vie, afin de permettre la prise en compte de vos besoins spécifiques.

Pour cela, vous devrez prendre contact avec un des référents handicap du Groupe INSA (liste des contacts en dernière page).

Ils sauront :

- vous informer sur l'accueil des étudiants en situation de handicap dans un établissement du Groupe INSA ;
- vous accompagner dans la constitution de votre dossier ;
- échanger sur votre situation ;
- en cas d'admission, préparer votre rentrée.

## La prise en compte des situations de handicap

### Par qui ?

Un accueil et un accompagnement spécifique :

- un référent handicap sur chaque campus INSA ;
- un accueil et un accompagnement personnalisé - une confidentialité assurée ;
- une évaluation des besoins d'aménagement en lien avec la formation choisie ;
- un travail coordonné avec les équipes pédagogiques et les structures de l'école ;
- une sensibilisation des équipes pédagogiques au handicap.

### Comment ?

Des aménagements adaptés aux différentes situations de handicap :

- aménagements pédagogiques : aménagement du cursus, preneurs de notes, interprétariat LSF, tutorat, soutien pédagogique, prêt de matériels, logiciels, etc. ;
- aménagements des examens (écrits/oraux/pratiques) : majoration du temps de composition, utilisation de matériel spécifique, secrétariat d'examen, assistance d'un spécialiste en mode de communication, agrandissement des sujets, etc. ;
- accessibilité des locaux et des campus ;
- soutien à la recherche de stage et à l'insertion professionnelle.

Les aménagements d'études et d'examens sont mis en place sur préconisation du médecin universitaire.

## Hajer

**INSA Haut-de-France**

*Je suis atteinte d'un handicap moteur à 80% d'invalidité depuis mon jeune âge : je suis différente et cette différence a été valorisée par l'INSA. Le corps enseignant et la cellule handicap m'ont accompagnée à travers la mise en place des aménagements ; la bienveillance et l'écoute sont la base pour accueillir les étudiants quelles que soient leurs différences. Au travers de mon handicap, j'ai appris à créer une force et l'INSA m'a accordé cette opportunité d'oser, d'imaginer et de m'envoler au-delà du périmètre défini par mon invalidité. Grâce à un plan d'aide personnalisé sur le plan académique, sociale et psychologique, je suis fière d'être titulaire d'un diplôme d'ingénieur et d'un Master. Aujourd'hui je poursuis mes études dans un domaine encore plus vaste et plus prestigieux : la recherche.*



## Emeline

**INSA Centre Val de Loire**

*À mon arrivée en 1re année, j'ai tout de suite pu bénéficier d'aménagements tels que le tiers-temps ou l'accompagnement de ma position d'écriture par la mise à disposition de matériel. J'ai également eu la possibilité de faire une année blanche lorsque j'ai eu des complications liées à mon handicap. Je suis maintenant en 4e année et ma position d'écriture aménagée n'a jamais été aussi bien développée. J'ai à ma disposition plusieurs chaises de bureau adaptées ainsi qu'une table réglable en hauteur et en angle. Tout a été mis en place afin que je puisse suivre les cours en honorant mes rendez-vous médicaux et ce, sans que je sois en retard ou en difficulté !*



## Tangui

**INSA Rennes**

*Mon handicap est apparu pendant ma scolarité à l'INSA Rennes. J'ai alors pensé que j'allais devoir arrêter mes études, le temps d'apprendre à gérer ce handicap. La mise en place d'aménagements par les équipes pédagogiques et le pôle santé-prévention-handicap de l'école nous aident à suivre une formation agréable, qui que nous soyons : ma formation en cycle ingénieur est donc répartie sur quatre ans au lieu de trois et la prise de notes par des camarades, la dispense d'assiduité et le tiers-temps pour les épreuves sont des aménagements qui me permettent de continuer mes études sereinement. Je peux ainsi profiter de la formation, des activités et de la vie associative qui se déroule sur le campus.*



## Philippine

**INSA Rouen Normandie**

*J'ai commencé à rencontrer des problèmes de santé en Première et ma fin de scolarité au lycée est devenue très compliquée à gérer avec très peu d'aménagements possibles. Lorsque j'ai rencontré les différentes écoles d'ingénieur, j'ai été particulièrement attentive à leur façon d'accompagner les élèves en situation de handicap. Ne pouvant assister à l'ensemble des cours en raison de mon handicap, les aménagements de scolarité me sont indispensables. Lors des journées portes ouvertes à l'INSA, j'ai été rassurée par leur prise en charge de ce sujet et je ne suis pas déçue. Tout est mis en œuvre pour nous permettre de suivre la scolarité aménagée dans les meilleures conditions. Je vais mettre plus de temps pour être diplômée, mais mon rêve d'être ingénieur peut aboutir !*

## Dimitri

**INSA Lyon**

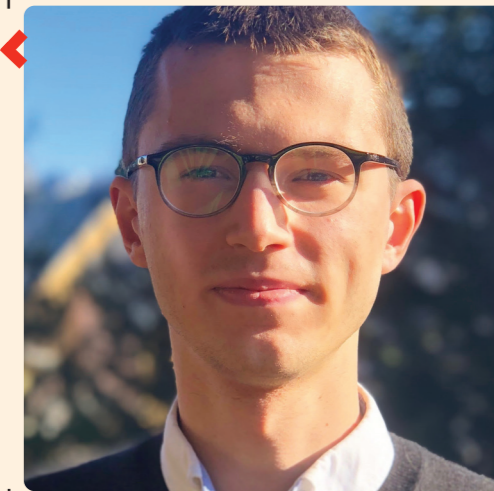
*Avant même d'être admis à l'INSA, la cellule handicap cherchait déjà des solutions pour m'accompagner. Je me suis tout de suite senti en confiance et j'ai su que l'INSA était une école pour moi. Dès mon arrivée en 1re année, les aménagements se sont mis en place, et sur mes 5 ans à l'INSA, j'ai toujours pu compter sur l'écoute et la compréhension de la référente handicap, qui intervient rapidement afin de proposer de nouvelles solutions ou des alternatives si quelque chose ne va pas. Intégrer l'INSA, c'est s'intégrer socialement, handicap ou non, grâce aux multiples associations et événements. J'ai pu être membre de plusieurs associations, même président de l'une d'elles. Les seules limites sont celles que l'on se fixe, surtout lorsqu'une cellule handicap comme celle de l'INSA peut nous épauler.*



## Paul

**INSA Toulouse**

*Rentré en 1re année à l'INSA Toulouse, j'ai pu bénéficier d'un accompagnement par la cellule handicap dès mon inscription. Ayant des difficultés pour la prise de notes, une réunion a été organisée pour planifier mes aménagements avec la mise en place de secrétariat et de tiers-temps supplémentaire pour les épreuves, ainsi que la dispense du sport pour pouvoir me rendre à mes rendez-vous médicaux. Je n'ai pas eu de mal à trouver des camarades qui me prêtaient leurs notes, grâce au climat de bienveillance qui règne entre élèves. Cette bienveillance se ressent aussi au sein des diverses associations présentes sur le campus. J'entame actuellement ma 4e année en Mathématiques Appliquées qui se passe bien et je profite de l'occasion pour remercier la cellule handicap de l'INSA Toulouse.*



## Abdallah

**INSA Euromed**

*Souffrant d'un handicap qui affecte énormément ma vision depuis mon jeune âge, mes études ont toujours été un parcours de combattant. J'ai eu beaucoup de chance d'être admis à l'INSA où ma maladie a toujours été prise en compte pour le bon déroulement de mon parcours. Le corps enseignant ainsi que la référente handicap m'ont constamment accompagné pour surmonter mes difficultés. Ces mesures m'ont permis de me sentir à pied d'égalité avec mes camarades de classe.*



## Louis

**INSA Strasbourg**

*Je suis apprenti en génie électrique. Ma scolarité se déroule plutôt bien malgré mes difficultés liées à mon handicap, je suis malentendant. Je travaille dur pour ne pas prendre du retard et pour comprendre les explications orales. Je bénéficie d'aménagements spécifiques notamment concernant les oraux : dispense de compréhension orale à partir des bandes sons, lecture labiale obligatoire, etc. Le référent handicap et l'infirmière de l'école sont particulièrement à l'écoute et gèrent la communication avec les enseignants et l'administration. Je reste un peu de mon côté dans les activités sur le campus car plus il y a du monde et de bruits, et moins je comprends ce que les gens disent. Cependant cela ne me dérange pas, je sors avec mes amis, en groupe réduit. Un conseil aux futurs étudiants et étudiants malentendants : ne pas être timide, s'imposer et faire comprendre son handicap aux autres.*



## CONTACTS RÉFÉRENTS HANDICAP

### INSA CENTRE VAL DE LOIRE

#### Campus de Bourges

Vanessa Rialland  
Tel : +33 (0)2 48 48 40 56

#### Campus de Blois

infohandicap@insa-cvl.fr

### INSA HAUTS-DE-FRANCE

Laurence Bara  
Tel : +33 (0)3 27 51 13 59  
laurence.bara@uphf.fr  
Coordonnées du relais handicap  
de l'Université : relaishandicap@uphf.fr  
Tel : +33 (0)3 27 51 10 46

### INSA LYON

Eliane Roupie  
Tel : +33 (0)4 72 43 61 88 ou 74 80  
cellule.handicap-etudiants@insa-lyon.fr

### INSA RENNES

Eloïse Brault  
Tel : +33 (0)2 23 23 86 60  
eloise.brault@insa-rennes.fr

### INSA ROUEN NORMANDIE

Gaëlle Morandi  
cellule.handicap-etudiants@insa-rouen.fr

### INSA STRASBOURG

Cellule Handicap  
cellule.handicap@insa-strasbourg.fr

### INSA TOULOUSE

Véronique Torregrossa  
Tel : +33 (0)5 61 55 95 08 / 95 97  
handiaccueil@insa-toulouse.fr

### INSA EURO-MÉDITERRANÉE

Nihale Ismaili Alaoui  
Tel : 00212 (0) 538903225  
n.ismaili.alaoui@insa.ueuromed.org

## ET DANS LES ÉCOLES PARTENAIRES

### ENSIL-ENSCI LIMOGES

Elsa Alexandre  
servicehandicap@unilim.fr

### ENSISA SUD ALSACE

Patrick Alliot  
patrick.alliot@uha.fr

### ISIS CASTRES

### ENSCMU MULHOUSE

### ESITECH ROUEN

### SUP'ENR PERPIGNAN

Service admission du groupe INSA  
Tél : +33 (0)4 72 43 81 25  
admiss@groupe-insa.fr

## ET POUR ALLER PLUS LOIN

### SERVICE ADMISSION DU GROUPE INSA

Campus LyonTech - La Doua | 9 allée du Rhône - 69628 Villeurbanne Cedex - France  
Tél. : +33 (0)4 72 43 81 25 - admiss@groupe-insa.fr

### SITE DU MINISTÈRE DE L'ENSEIGNEMENT SUPÉRIEUR, DE LA RECHERCHE ET DE L'INNOVATION

[www.etudiant.gouv.fr/pid38441/etudiants-en-situation-de-handicap.html](http://www.etudiant.gouv.fr/pid38441/etudiants-en-situation-de-handicap.html)

## INSA

CENTRE VAL DE LOIRE

HAUTS-DE-FRANCE

LYON

RENNES

ROUEN NORMANDIE

STRASBOURG

TOULOUSE

EURO-MÉDITERRANÉE



MINISTÈRE  
DE L'ENSEIGNEMENT  
SUPÉRIEUR,  
DE LA RECHERCHE  
ET DE L'INNOVATION



En savoir plus :  
[www.groupe-insa.fr](http://www.groupe-insa.fr)